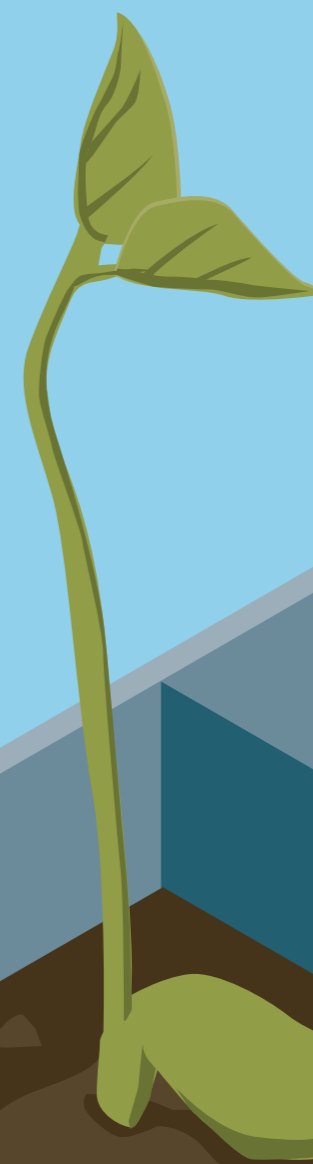




**VELKOMMEN TIL
VÆKSTHUS MIDTJYLLANDS
ÅRSBERETNING**



MIDTJYSKE VIRKSOMHEDER ØGER OMSÆTTINGEN, EKSPORTEN OG ANSÆTTER FLERE MEDARBEJDERE.

Det viser tal fra det forgangne års resultatkontraktopfølgning, ligesom der er en række andre tegn på den positive tendens. Bl.a. fremgik det ved Børsens årlige Gazelle-kåring i november 2015, at Midtjylland var den eneste region med tilvækst af Gazeller. En god bekræftelse på, at det går fremad i det midtjyske – og vi er naturligvis rigtig glade for, at halvdelen af de midtjyske Gazeller benytter sig af de midtjyske erhvervs-service-tilbud (under "imidt"), og at 1/3 af Gazellerne har anvendt Væksthus Midtjylland.

Tal fra Erhvervsstyrelsen viser, at vejledte virksomheder hos Væksthus Midtjylland på toårig sigt har haft en vækst i absolutte tal på godt 600 årsværk (16,8%), knap kr. 1,1 mia. (34%) i omsætning og kr. 395 mio. (37,5%) i eksport.

[National aftale for væksthuse i 2015. Opgørelse af resultatmål. Erhvervsstyrelsen marts 2016.]

ER DET SÅ GODT?

Ser man på tallene ift. sammenlignelige virksomheder (kontrolgrupper), havde vejledte virksomheder i Væksthus Midtjylland på 2-årigt sigt en bedre beskæftigelsesudvikling på 11,4%, en bedre omsætningsvækst på 22,2% og en bedre eksportvækst på 16,9%.

Så det er bestemt pænt – og der er grund til at rose de midtjyske virksomheder, som med deres vækst bidrager til at sikre fremtidens velfærd.

For det er naturligvis helt og holdent virksomhedernes fortjeneste, at der skabes så flotte resultater. Vi håber naturligvis, at de tilbud, som de har gjort brug af hos os, har bidraget til at understøtte den positive udvikling. Vi tror selv på, at når det år efter år i særlig grad lykkes for vejledte

virksomheder hos Væksthus Midtjylland at skabe vækst, skyldes det, at det midtjyske erhvervs-servicesystem ("imidt") fremgår sømløst og med relevante tilbud, som kan understøtte virksomhedernes vækstambitioner. At det er vigtigt, at virksomhederne kontinuerligt mødes af et kompetent erhvervs-servicesystem, hvor der ikke skeles til administrative grænser. Derfor er indsatsen i Midtjysk Erhvervsudviklingsakademi (MEA) så vigtig, og vi er glade for den meget store tilslutning til MEAs tilbud. Endelig tror vi på, at adgangen til attraktive tilbud i regionale programmer spiller en afgørende rolle – tilbud om medfinansiering til videntilførsel, mulighed for deltagelse i camps, adgang til kompetence kapitalcoaches mm. Fra evalueringer ved vi, at netop de midtjyske regionale programmer understøtter og fremmer væksten.

Endelig ser vi dagligt bekræftelser på, at det gode samarbejde mellem aktørerne i region Midtjylland er en helt afgørende forudsætning for, at der kan skabes resultater. Med samarbejde mener vi både det fælles strategiske fokus på erhvervspolitiske mål og prioriteringer i såvel Vækstforum for Region Midtjylland som KKR Midtjylland samt det operationelle samarbejde mellem den lokale erhvervs-service, uddannelsesinstitutioner, jobcentre, private rådgivere og mange flere.

Tak til både virksomheder og samarbejdspartnere for, at vi sammen kan se tilbage på 2015 som endnu et rigtig godt vækstår i region Midtjylland. Vi vil gøre vores bedste for, at vi også i fremtiden er en værdifuld samarbejdspartner for midtjyske virksomheder med vækstambitioner.

God læselyst!

Søren Olesen, Bestyrelsesformand

&

Erik Krarup, Direktør



IMIDT-EFFEKTEN ER IKKE TIL AT KOMME UDEN OM

I 2015 kortlagde Væksthus Midtjylland vækstpoteialet for 1.151 iværksættere og virksomheder i region Midtjylland. Vækstkortlægningerne førte til 322 individuelle bevillinger af medfinansiering og 82 deltagere i kollektive forløb i regi af de regionale midtjyske programmer. Dét er imidt-effekten. På imidt.dk kan du læse om flere virksomheder, der har oplevet imidt-effekten.

Se tallene på kortet nedenfor.

Klik på den enkelte kommunes navn og se casen herfor.



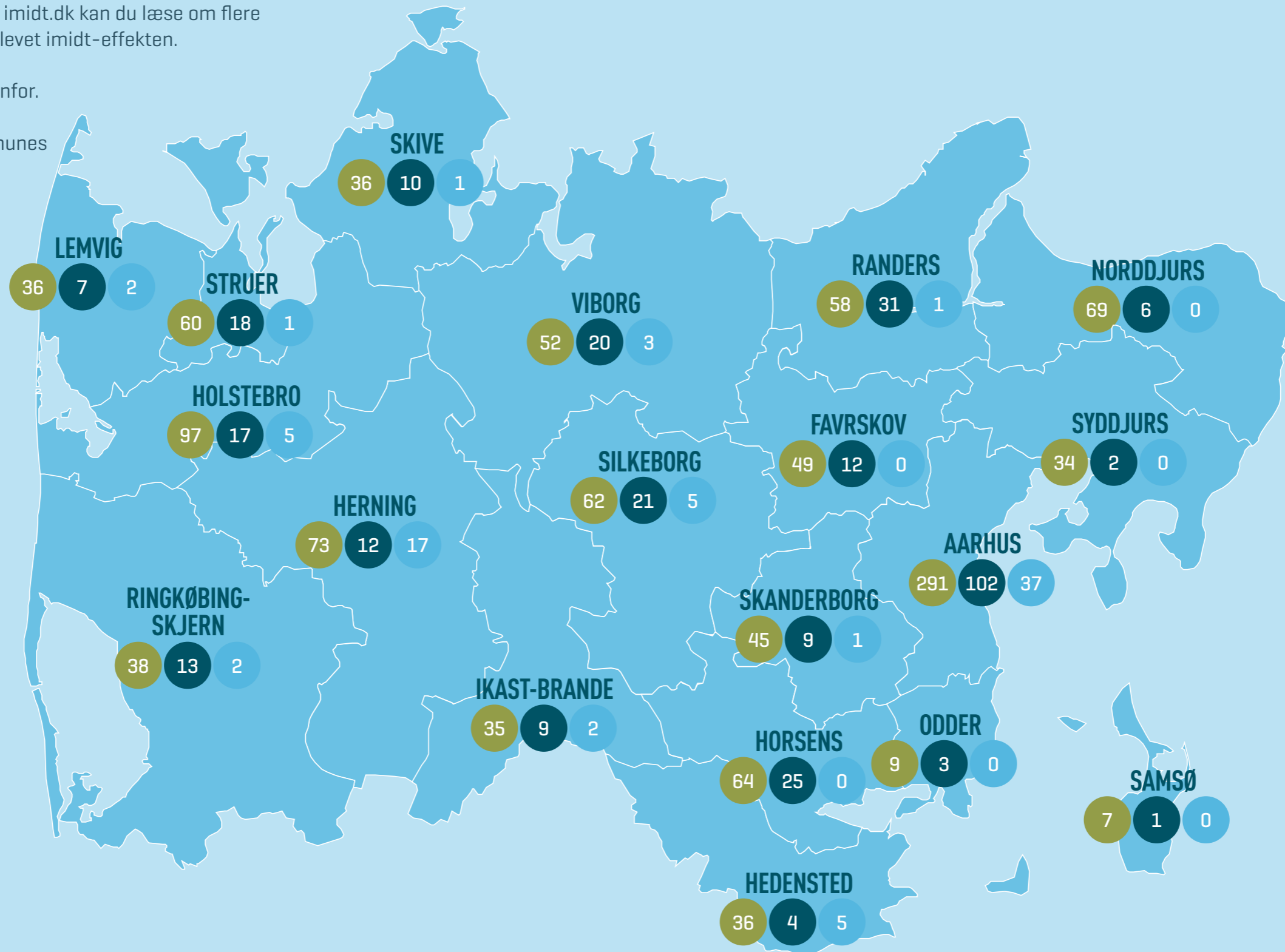
I alt
1151



I alt
322



I alt
82



EFFEKT TAL:



1-årigt sigt **382**
2-årigt sigt **606**
jobs



1-årigt sigt
Kr. 656.100.000
2-årigt sigt
Kr. 1.074.000.000
i meromsætning



1-årigt sigt
Kr. 256.700.000
2-årigt sigt
Kr. 395.500.000
meromsætning i eksport

VÆKSTUNIVERSET IMIDT

- EN STATUS PÅ DET MIDTJYSKE VÆKSTUNIVERS OG PERSPEKTIVER FOR FREMTIDEN

Det er efterhånden tre år siden, at KKR Midtjylland og Vækstforum for Region Midtjylland vedtog strategien bag Det Midtjyske Vækstunivers. Siden da er der indvundet en masse erfaringer, og tiden har vist, at beslutningen om at udforme og implementere en fokuseret hypotesestyret tilgang ift. arbejdet med regionens vækstorienterede virksomheder var rigtig. Det ses bl.a. ved, at Væksthus Midtjylland i de to seneste resultatkontraktopgørelser fra Erhvervsstyrelsen har præsteret højeste score nogensinde i væksthuses historie. Senest opgjorde Erhvervsstyrelsen Væksthus Midtjyllands score i resultatkontrakten for 2015 til 96,7% og med en vækst i absolutte tal på op til mere end 30% på 2-årig sigt.

Hele grundtanken bag Det Midtjyske Vækstunivers er at kunne identificere de vækstorienterede virksomheder og tilbyde dem attraktive ydelser, som bistår og fremmer deres potentiale. Det må man sige er lykkedes, indtil videre. Men en stor del af attraktiviteten i en strategi som Det Midtjyske Vækstunivers er at bevare en høj grad af nyhedsværdi. Som virksomhedernes forretningsmodeller er indholdet i Det Midtjyske Vækstunivers dynamisk og skal løbende vedligeholdes og udvikles.

Derfor har KKR Midtjylland i sin aftale med Væksthus Midtjylland for 2016 besluttet, at strategien skal have et eftersyn. Konkret er det sket hen over foråret, hvor dels en erfaringsopsamling (det vil bl.a. sige interviews med repræsentanter for målgruppen, den

lokale erhvervsservice og Væksthus Midtjylland) og dels en række workshops med deltagelse af repræsentanter for de forskellige aktørgrupper har fundet sted. Den overordnede konklusion er, at der ikke foreslås nogen ændringer ift. de store linjer.

På det specifikke plan foreslås en række tilpasninger, bl.a.:

- Øget anvendelse af vækstpaneler (mulighed for pitch foran et sammensat panel af aktører)
- Bedre identifikation af "vækstboblere" (morgendagens vækstvirksomheder)
- Revitalisering af "imidt" (som ramme for sammenhængende erhvervsservice lokalt-regionalt)
- Kompetenceudviklingsstrategi for medarbejdere med virksomhedskontakt (fortsat professionalisering af kompetencerne i erhvervsservice-/uddannelses-/arbejdsmarkedssystemerne)

Forslagene til justeringer forelægges KKR Midtjylland og Vækstforum for Region Midtjylland i efteråret 2016, og evt. udmøntning vil ske i aftalen mellem KKR Midtjylland og Væksthus Midtjylland for 2017.



Anders Krab-Johansen, chefredaktør og adm. direktør for Børsen om, hvad der gør, at de midtjyske virksomheder klarer sig så godt.

VI KALDER DET IMIDT

Væksthus Midtjylland er en del af imidt. Det vil sige en del af et stort netværk af aktører, som arbejder på tværs af kommune- og faggrænser for vækst i de midtjyske virksomheder.

På den måde kan vi tilbyde én indgang til erhvervsfremmesystemet for vores virksomheder og sikre dem en effektiv, professionel og relevant vej til vækst.

Eller som Danske Regioner kalder imidt i udspillet 'Et effektivt erhvervsfremmesystem' fra marts 2016: "Det rigtige tilbud på det rigtige tidspunkt". Dét er vi stolte af at være en del af!

● Se mere på www.imidt.dk eller ● på vores LinkedIn-side "imidt"

... OG DET VIRKER!

Det tør vi godt at sige, for de midtjyske virksomheder klarer sig godt. Rigtig godt. Det kan vi blandt andet konstatere ud fra Børsens Gazelle-kåring i efteråret 2015, hvor det kom frem, at Midtjylland er den eneste region med en stigning i antallet af Gazelle-virksomheder.

Vi har faktisk hele 379 Gazeller i regionen – og halvdelen af dem er blevet vejledt af imidt. 1 ud af 3 har fået specialiseret rådgivning gennem et forløb hos Væksthus Midtjylland, og en 1 ud af 5 har fået medfinansiering fra et af de regionale programmer, som Væksthus Midtjylland er operatør på.

Det er resultater, der er til at tage og føle på!

VI SÆTTER DE GODE NYHEDER PÅ FORSIDEN OG DET HAR VI GJORT MED EN AVIS, SOM DU KAN LÆSE HER



En avis, hvor 19 midtjyske virksomheder fortæller om deres vækstsuccesser med hjælp fra imidt. Hvor 19 midtjyske borgmestere fortæller om vækstambitioner i deres respektive kommuner. Og hvor vi sammen fortæller om, hvad imidt kan tilbyde det midtjyske erhvervsliv, de midtjyske virksomhedsejere og de midtjyske iværksættere.

Avisen udkom som et indstik til Jyllands-Posten den 2. marts 2016.

MEA



Jan Kallestrup, formand for MEA om, hvorfor MEA er så vigtig for de midtjyske virksomheder.

MEA - Midtjyske Erhvervsudviklingsakademi - er efterhånden blevet en institution i det midtjyske system. MEA er stedet, hvor kollegaer på tværs af erhvervsfremme-, arbejdsmarkeds- og uddannelsessystemet mødes, udveksler erfaringer, skaber ny viden og netværker. MEA bidrager året rundt med tilbud om ny viden og nye kompetencer, som deltagerne kan gå hjem og tage i brug, når de midtjyske virksomheder skal have hjælp til udvikling og vækst.

I 2015 gennemførte MEA 24 moduler, og emnerne spændte vidt f.eks.:

- Industrielle forretningsmodeller
- Coaching
- Virksomhedernes strategiske og organisatoriske tilgang
- Hvad driver succesfulde servicevirksomheder?
- Industriel udvikling og industripolitik i UK
- Networking.

● Læs mere om MEA på www.MEAmidt.dk

PROFILANALYSE 2016

- EN STATUS PÅ DET MIDTJYSKE VÆKSTUNIVERS OG PERSPEKTIVER FOR FREMTIDEN

Imidt-samarbejdet skaber de bedste forudsætninger for den regionale ambition om hjælp til iværksættere og virksomheder. Hvert år tager Væksthus Midtjylland et retrospektivt blik over aktiviteten blandt de midtjyske iværksættere og virksomheder og undersøger, hvem det er, der bruger vores stærke tilbud i imidt til at sikre sig en plads på forreste række.

Alle kommuner i regionen bliver tilbudt at deltage i analysen. I 2015 har 17 af de 19 kommuner takket ja til en analyse af de lokale erhvervsserviceaktiviteter og brugerne heraf i den pågældende kommune. Analysen af den specialiserede vejledning i Væksthus Midtjylland dækker alle 19 kommuner i regionen.

I 2015 har den lokale erhvervsservice i de 17 deltagende kommuner vejledt 1.567 førstartere (0,3 % af arbejdsstyrken), 682 iværksættere (7 % af alle iværksættere) og 1.912 etablerede virksomheder (4,3 % af alle etablerede virksomheder).

Når vi taler om vækstlaget – en betegnelse for særligt interessante virksomheder karakteriseret ud fra en række parametre – er i alt 12 % af disse vejledt i den lokale erhvervsservice. Forskellen på de enkelte tal mellem kommune er stor, hvilket kommer til udtryk i figur 1.1. Årsagerne hertil er flere, men skal bl.a. findes i, at den samlede sum af virksomheder også varierer markant kommunerne imellem.

● Se figur 1 her

Tal fra alle 19 kommuner i regionen viser, at 85 før-startere, 370 iværksættere (3,6 % af alle iværksættere) og 691 etablerede virksomheder (1,5 % af alle virksomheder) har modtaget specialiseret vejledning i Væksthus Midtjylland i 2015. Endvidere viser analysen, at 5,9 % af vækstlagsvirksomhederne benyttede sig af den specialiserede vejledning sidste år.

Som det fremgår af figur 1.2 er der også forskel på andelen af specialiseret vejledte afhængig af kommune.

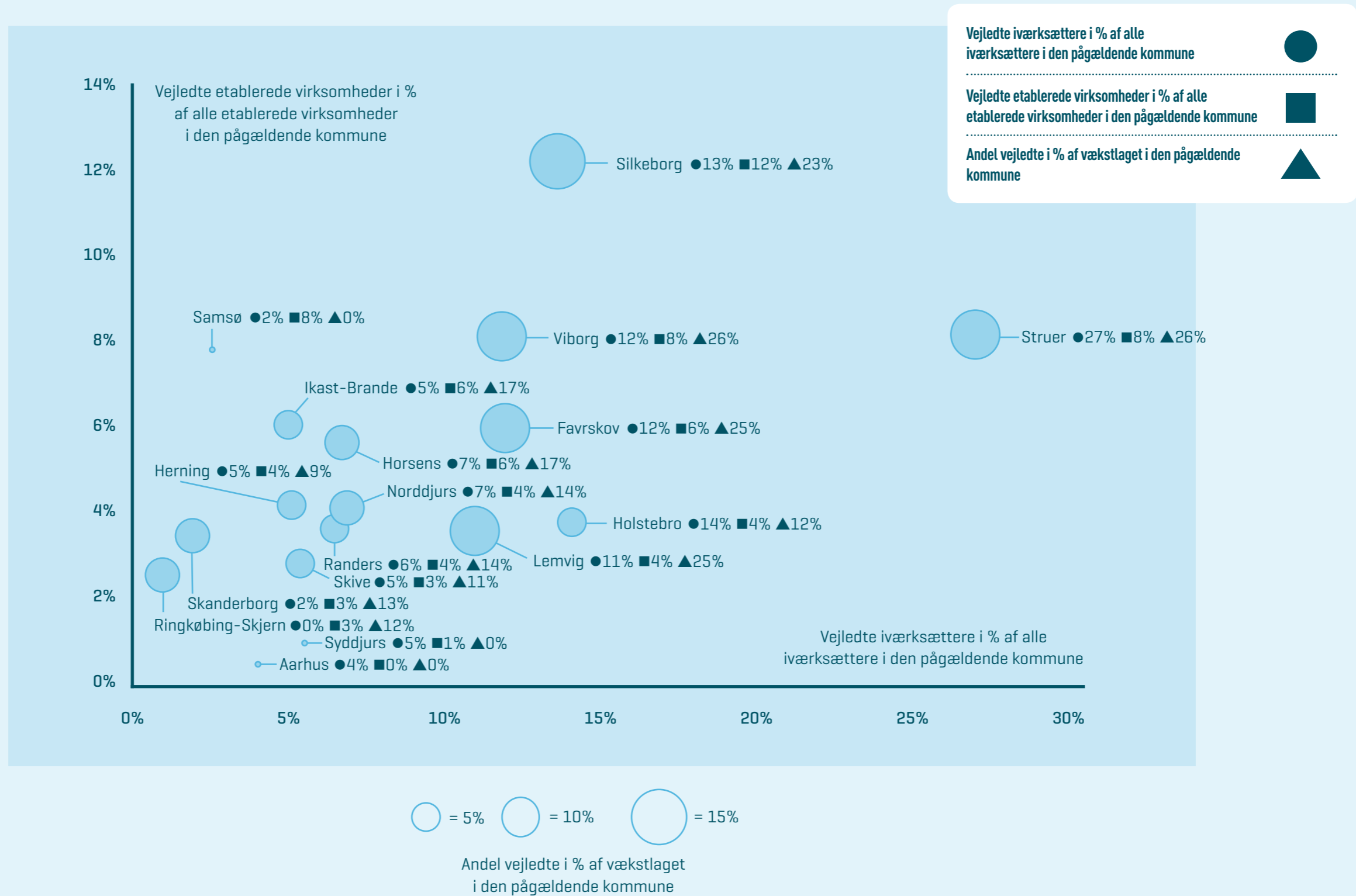
● Se figur 1.2

En grundigere læsning af analysen viser, at vi i både den lokale- og specialiserede erhvervsservice møder og vejleder iværksættere og virksomheder, der udviser vilje til og ambition om vækstsucces sammenlignet med øvrige iværksættere og virksomheder i region Midtjylland.

● Læs hele profilanalysen her.

PROFILANALYSE 2016

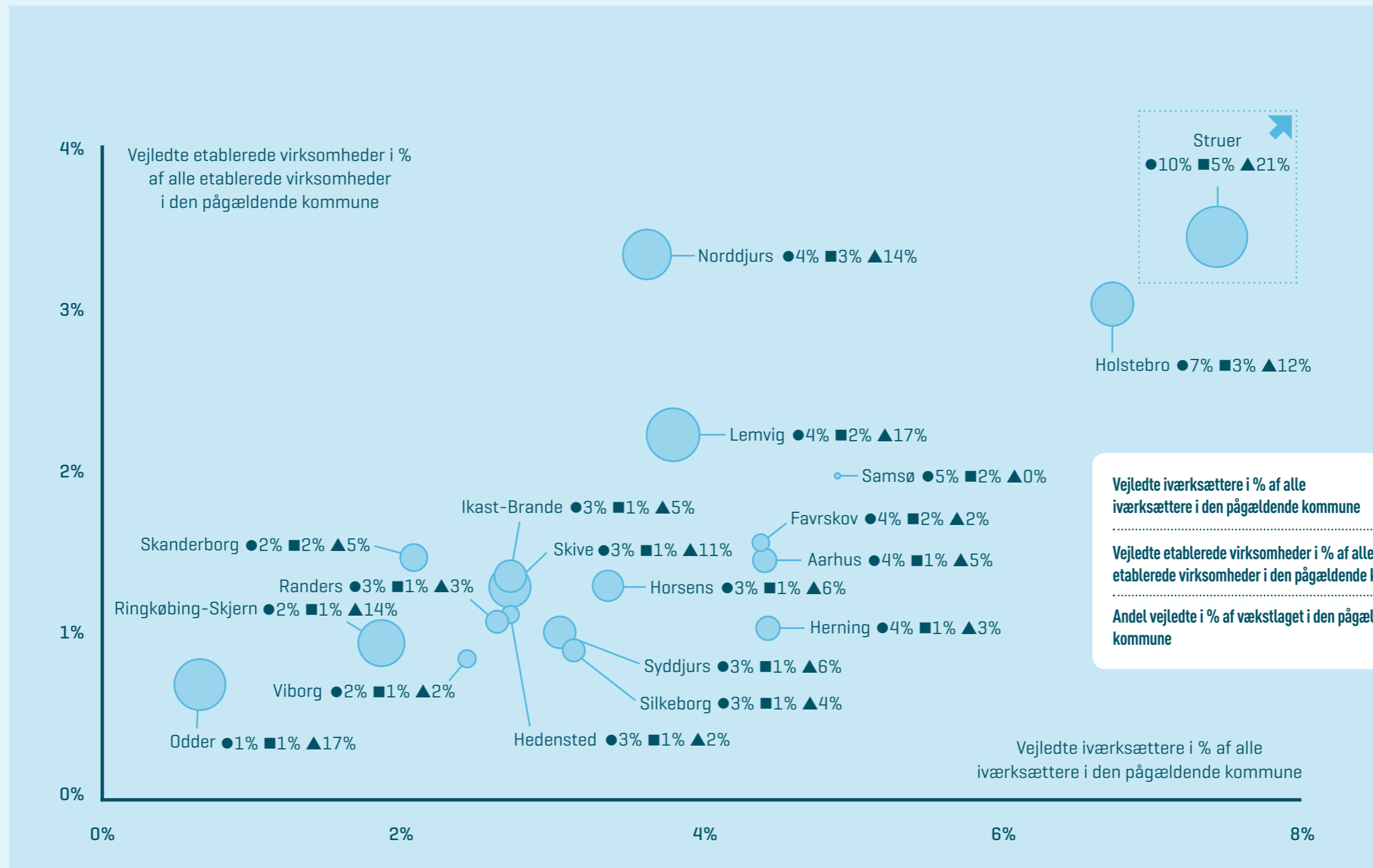
ANDEL DER HAR MODTAGET LOKAL VEJLEDNING I 2015



Boblernes størrelse henviser til andelen af det lokale vækstlag, som har modtaget lokal vejledning.

PROFILANALYSE 2016

ANDEL DER HAR MODTAGET SPECIALISERET VEJLEDNING I 2015



○ = 5% ○ = 10% ○ = 15%

Andel vejledte i % af vækstlaget i den pågældende kommune

Boblernes størrelse henviser til andelen af det lokale vækstlag, som har modtaget lokal vejledning.

VÆKSTHUSENE SOM KNUDEPUNKT

Som væksthus er vi sat i verden for at skabe en bedre sammenhæng i erhvervssfremmeindsatsen samt en øget overskuelighed af de mange tilbud for virksomhederne. Vi fungerer som et knudepunkt i et sammenhængende rådgivningssystem, hvor vores rolle er at skabe samarbejde mellem aktører og at drive udviklingen af initiativer, der styrker væstkulturen og væksten hos virksomhederne.

Ved knudepunktsfunktion sikrer vi tilgængeligheden og overskueligheden af de mange tilbud for virksomheder, der findes inden for systemet. Vi koordinerer desuden udmøntningen af statslige tilbud, som eksempelvis Innovationsfondens InnoBooster-ordning. Og endelig har knudepunktfunktionen den fordel, at vi ved at indstationere aktører som eksempelvis Eksportrådet og Vækstfonden medvirker til en forbedret kontakt mellem aktører og virksomheder og derved en øget kvalitet i ansøgninger.

I VÆKSTHUS MIDTJYLLAND LØSER VI OPGAVER PÅ VORES MÅDE

I Væksthus Midtjylland kommer knudepunktsfunktionen til udtryk gennem vores to platforme – internationaliseringsplatformen og kapitalplatformen. Herved giver vi optimale muligheder for midtjyske virksomheder, da de hos os kan møde repræsentanter fra de væsentligste tilbud inden for internationalisering og eksport samt kapitalrejsning og vækstfinansiering.

Aktører repræsenteret hos Væksthus Midtjylland:

INTERNATIONALISERINGSPLATFORMEN

- Enterprise Europe Network
- Central Denmark EU Office
- Eksportrådet, Udenrigsministeriet
- EksportKreditFonden (EKF)
- Investeringsfonden for Udviklingslandene (IFU)
- Nordisk Projekteksportfond / Nordic Environmental
- Finance Corporation (NOPEK/NEFCO)
- Region Midtjylland

KAPITALPLATFORMEN

- Den midtjyske iværksætterfond
- Accelerace
- VESTOR (Business Angel-netværk)
- CONNECT Denmark
- Vækstfonden
- Projektledelsen for kapitalcoachordningen under det regionale iværksætterprogram
- National projektledelse for det landsdækkende initiativ for kriseramte virksomheder Early Warning
- Innovationsfonden

VÆKSTHUSENE 2.0

I 2012 blev de fem Væksthuse evalueret. Evalueringen blev fulgt op af et såkaldt forankringstilsagn fra Erhvervsstyrelsen, som væksthuse side n har implementeret.

Forankringstilsagnet indeholder en række forbedringstiltag for at gøre vækstsparringen med de danske virksomheder endnu bedre. Så Væksthuse ne i endnu højere grad kan være en central medspiller for den del af erhvervslivet, der kan og vil skabe vækst og nye arbejdspladser.

Det blev til en Væksthuse ne 2.0-model, hvormed det er ambitionen at fremelske endnu flere vækstvirksomheder i Danmark. Og modellen vil fremover give Væksthuse ne en fælles klangbund for den vejledning, vi tilbyder vækstlagene.

NO WRONG DOOR – ELLER PÅ MIDTJYSK: ÈN INDGANG TIL VÆKST

Det er Væksthuse nes opgave at sikre en optimal vejledning for alle virksomheder – uanset potentiale, behov og visioner. Derfor bygger vores arbejde på en ”no wrong door”-filosofi, hvor erhvervslivet altid kan nyde godt af et bredt forankret samarbejde på tværs af det samlede erhvervsfremmesystem.

I Midtjylland er vi gået skridtet videre og har etableret imidt – en samlet betegnelse for det midtjyske erhvervsfremmesystem. Eller som vi kalder det: Èn indgang til vækst.

STYRENDE PRINCIPPER

Som en del af Væksthuse ne 2.0 opstillede KL og Erhvervsstyrelsen seks styrende principper, der afspejler de overordnede forventninger til, hvordan Væksthuse ne kan realisere målet om at øge det samfundsmæssige afkast af Væksthuse nes vejledning.

Vejledningen og Væksthuse nes aktiviteter og ydelser kan opdeles i tre sammenhængende hovedområder:

Kerneydelser

- Specialiseret erhvervsservice
- Operatøropgaver i i form af væksthuse nes rolle som operatør på statslige, regionale og lokale initiativer rettet lod væksthuse nes målgruppe
- Knudepunktsfunktion i form af en fælles indgang og en formaliseret henvisningspraksis til regionale og statslige aktører og programmer, der kan hjælpe virksomhederne med atrealisere deres vækstpotentiale

Derfor har Væksthus Midtjylland, ud over en væsentlig rolle i imidt, også to platforme internt i huset: en kapitalplatform og en internationaliseringsplatform.

- [Læs mere om de styrende principper i Væksthuse ne 2.0 her.](#)

VÆKSTHUS MIDTJYLLANDS BESTYRELSE

Bestyrelsen er Væksthus Midtjyllands øverste myndighed og fastlægger Væksthusets strategiske linjer og politikker. Bestyrelsen består af syv medlemmer. Fem udpeget af KKR Midtjylland og to udpeget af Vækstforum for Region Midtjylland. Desuden har Erhvervsstyrelsen en observatør i bestyrelsen.

Den nuværende bestyrelse blev udpeget i 2014.

UDPEGET AF KOMMUNEKONTAKTRÅDET (KKR) MIDTJYLLAND

Byrådsmedlem Søren Olesen, Holstebro Kommune [Formand]

Borgmester Claus Omann Jensen, Randers Kommune [Næstformand]

Borgmester Nils Borring, Favrskov Kommune

Byrådsmedlem Johs Poulsen, Herning Kommune

Partner Margrete Bak, Karlbak

UDPEGET AF VÆKSTFORUM FOR REGION MIDTJYLLAND

Adm. Direktør Mona Juul, Envision [2. næstformand]

Regionsrådsmedlem Torben Nørregaard, Region Midtjylland

OBSERVATØR I BESTYRELSEN

Specialkonsulent Helle Sjølland Andersen, Erhvervsstyrelsen

